

Fourrure Sabots Pattes et Griffes

Les mammifères de la
Colombie-Britannique

**Crédits pour les photos**

Toutes les photos proviennent de Flickr Creative Commons sauf indication contraire.

Couverture : Guilhem Vellut

Qu'est-ce qui fait un mammifère ? Watts

Beaucoup d'autres mammifères : Hans de Bissch

Blaireau d'Amérique du Nord : (en haut) Dona Hilkey, Michael Janke (traces) Lawrence Wright

Chauves-souris : (dans le sens des aiguilles d'une montre depuis le haut à gauche) Aimee Mitchell, Anita Gould, J. N. Stuart x2

Ours noir : (en haut) Chris Parker, A. Davey (traces) peupeloup

Ours grizzly : (en haut) Gregory "slobdr", David Ellis (traces) G MacRae

Castor canadien : (en haut) Dona Hilkey, M.E. Sanseverino (traces) Ken Lord

Bison : (en haut) sf-dvs, Jason Miles (traces) gerard gorman

Lynx et chat sauvage : (en haut) Wade Tregaskis, Mathias Appel (traces) Kenneth Cole, JLS Photography

Caribou : (en haut) istock x2 (traces) Western Arctic National Parklands

Écureuil arboricoles : (dans le sens des aiguilles d'une montre depuis le haut) Nicole Beaulac, Mark Levissay, David Seibold (traces) Anne Marie Peterson

Marmottes : (dans le sens des aiguilles d'une montre à partir du haut à gauche) Wundoroo, Christian Collins, Dash Huang, Josefine S. (traces) compétences naturelles

Tamias : (en haut) Francesco Vero, Laura M (traces) anonyme

Spermophile : (en haut) Kent Kanouse, Mikofox (traces) lokisbong

Campagnols : (en haut) Brian Henderson, James Maughn (traces) Bryant Olsen

Cougar : (en haut) Colby Stopa, Cloudtail the S (traces) Bryant Olsen

Coyote : (en haut) Jim Culp (traces) Katja Schulz

Cerf : (en haut) Michael Levine-Clark, Andrew Hoffman (traces) cerulea (encart)

Ashley Wahlberg

Élan : (en haut) B W, Vince O'Sullivan (traces) Ghost V

Pékan : (en haut) Josh More, Parc national du Mont Rainier (traces) Rebecca Siegel

Vison d'Amérique : (en haut) Nicole Beaulac, Andy Reago (traces) Bryant Olsen

Martre : (en haut) Dona Hilkey, Allison Gregor (traces) Alice

Belette : (dans le sens des aiguilles d'une montre depuis le haut) Sunny, Lisa Lixuan Sproat, John Purvis (traces) Bryant Olsen

Souris sylvestre du Nord-Ouest: (en haut) J. Maughn, Richard Droker (traces) heidi bakk-hansen

Renard roux : (en haut) John Carrel, Judy Gallagher (traces) Alan Levine (vignette) Anna Hesser

Chèvre des montagnes : (en haut) Laura M, Dottie Day (traces) Terry Kem

Lièvre d'Amérique : (en haut) Ethan Ellis, Dave Hensley (traces) Kate St. John

Original : (en haut) Laura M, Moss (traces) Andrea Pokrzywi

Loutre de rivière: (en haut) Karen, marneejill (traces) David Longdon

Loutre de mer : (en haut) Wendy Miller, Velkiira

Porc-épic : (en haut) Sunny, parc national de Denali (traces) Mia & Steve Mestdagh

Raton laveurs : (en haut) Sean McCann, Mike Evans (traces) Julie Falk

Mouffette : (en haut) Cameron Rognan, jacosammie (traces) Net

Mouflon : (en haut) Michael Levine, Bob McCuaig (traces) Christian

Loup gris : (en haut) Golo, Sakarri (traces) Susan Drury

Carcajou : (en haut) zoofanatic, Maia C (traces) David Moskowitz

Quatrième de couverture : Jordi Payà Cana

Contenu et conception : Juniper English

Éditrice : Stephanie Weinstein

Traduction française: Yves Parizeau

Qu'est-ce qui fait un mammifère?

Les mammifères de la Colombie-Britannique existent sous de nombreuses formes et tailles ; de la souris à l'élan, et de la chauve-souris à l'ours. Ils possèdent tous certaines caractéristiques qui les définissent comme mammifères.

- **Lait.** Les femelles mammifères nourrissent leurs petits avec du lait produit par les glandes mammaires.
- **Naissance vivante.** À l'exception de l'ornithorynque et de l'échidné d'Australie, tous les mammifères du monde donnent naissance à des petits vivants.
- **À sang chaud (Endothermes).** Les mammifères régulent leur température en interne grâce à leur métabolisme, contrairement aux animaux à sang froid (ectothermes), tels que les reptiles, les amphibiens et la plupart des poissons, dont la température interne fluctue avec celle de l'environnement.
- **Fourrure.** Les mammifères ont de la fourrure qui les aide à réguler la température de leur corps. La fourrure aide à retenir la chaleur par temps froid ainsi qu'à se protéger de la chaleur par temps chaud. La fourrure est également utilisée pour le camouflage, pour attirer un partenaire et pour les colorations d'avertissement. Les moustaches et les poils sont utilisés pour la perception sensorielle.



Beaucoup Plus de Mammifères !

La Colombie-Britannique abrite 137 espèces de mammifères indigènes, y compris 30 espèces marines (comme les phoques et les baleines). Il y a également 13 espèces introduites. En raison de cette diversité fantastique – plus d'espèces que dans toute autre région du Canada – il nous est impossible de toutes les couvrir ! Dans ce jeu de cartes, nous faisons de notre mieux pour couvrir un large éventail des mammifères terrestres les plus communs de notre province, mais sachez qu'il y en a beaucoup d'autres à découvrir !





Blaireau d'Amérique du Nord

Taxidea taxus jeffersonii

Où se trouve: Intérieur sud de la C-B.

Description: L'un des plus grands membres de la famille des belettes, il est adapté au creusement. Les membres et la poitrine sont larges et musclés pour cette fonction, donnant au blaireau une apparence aplatie. Les marques faciales caractéristiques blanches et noires incluent des taches noires sur les joues.

Faits:

- En C-B, l'alimentation du blaireau se compose principalement d'écureuils, de marmottes et de gaufres des prairies. Les autres proies incluent les insectes et les œufs d'oiseaux nichant au sol.
- Les blaireaux ont des pieds palmés qui en font de puissants creuseurs et nageurs. Leurs oreilles courtes et arrondies sur les côtés de la tête sont recouvertes de poils raides qui empêchent la terre d'entrer dans les oreilles lors du creusement.
- En C-B, les humains représentent la principale menace pour les blaireaux adultes. Ils sont chassés, piégés, tués sur les routes et subissent également les conséquences de la perte de leur habitat en prairie.
- Les terriers de blaireau offrent un abri à d'autres espèces, y compris certaines qui sont rares en C-B comme la chouette des terriers.



Oreillard de Townsend



Grande chauve-souris brune



Petite chauve-souris brune



Chauve-souris cendrée

Chauves-souris

Où se trouve: Partout en C-B, avec la plus grande diversité dans l'Intérieur Sud. Certaines migrent vers le sud en hiver tandis que d'autres restent en C-B et hibernent.

Description: Il y a 15 espèces de chauves-souris en C-B. Chaque espèce possède des caractéristiques différentes, mais elles ont toutes un corps poilu et une membrane de peau entre les pattes et les os des doigts allongés. Elles ont tendance à avoir de grandes oreilles.

Faits:

- Toutes les chauves-souris en C-B peuvent se déplacer dans l'obscurité totale, utilisant le son pour «voir». Ce système d'orientation s'appelle l'écholocation. La chauve-souris émet des sons à haute fréquence au-dessus de celles que nous pouvons entendre. Les ondes sonores rebondissent sur les objets (y compris les proies) sous forme d'échos. Ces échos donnent à la chauve-souris la taille, la forme et la distance d'un objet.
- Les chauves-souris sont le seul mammifère capable de vrai vol.
- Toutes les chauves-souris en C-B mangent de grandes quantités d'insectes volants, parfois plus que leur propre poids en insectes par nuit.
- La moitié des espèces de chauves-souris en C-B sont considérées comme vulnérables ou menacées. La perte d'habitat est l'une des principales raisons. Le syndrome du nez blanc est également une menace majeure. Cette maladie fongique a dévasté les populations de chauves-souris en Amérique du Nord. Elle fait que les chauves-souris infectées se réveillent plus fréquemment pendant l'hibernation, ce qui les amène à brûler leurs réserves de graisse et à mourir de faim avant le printemps.



Ours noir

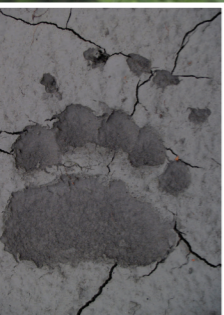
Ursus americanus

Où se trouve: Partout en C-B dans une variété de zones boisées et arbustives, ainsi que sur les rivages et les zones humides.

Description: Les ours noirs ont des oreilles arrondies, de petits yeux, un gros museau, des pattes épaisses et de grands pieds à semelles plates. Les ours noirs ne sont pas toujours noirs. Ils peuvent être blonds ou bruns. La variété blanche trouvée sur la côte centrale est connue sous le nom d'ours spirituel.

Faits:

- L'alimentation des ours varie selon les saisons. Consommant une variété de racines, d'herbes, de bourgeons, de baies et de noix, leur régime peut être composé jusqu'à 85 % de végétaux. Cependant, ils se nourrissent également de charognes et de proies telles que de jeunes cerfs, du saumon et d'autres poissons, des palourdes et des insectes.
- Les ours spirituels à fourrure blanche ont un taux de réussite de 30 % supérieur pour attraper le saumon par rapport à leurs homologues à fourrure noire. La fourrure blanche offre un meilleur camouflage contre le ciel lumineux, rendant les ours moins visibles pour les saumons.
- L'ours noir sauvage le plus vieux connu avait 39 ans, tandis que le plus vieux en captivité avait 44 ans.
- Les ours noirs hibernent pendant l'hiver. Ils hibernent moins longtemps sur la côte. Les oursons naissent pendant l'hibernation – minuscules, sans poils et aveugles.



Ours grizzli

Ursus arctos

Où se trouve: Partout en C-B, on les trouve principalement dans les zones montagneuses, les forêts et les pentes dégagées. Ils sont rares sur les îles côtières.

Description: Les ours grizzlis ont une bosse visible au niveau des épaules en raison de leurs puissants muscles d'épaule utilisés pour creuser. Ils sont généralement de couleur brune, mais peuvent aussi être noirs ou blonds. Les ours grizzlis sont les plus grands prédateurs de la C-B.

Faits:

- Les ours grizzlis sont omnivores (ils mangent à la fois des plantes et des animaux). Leur régime alimentaire comprend le saumon et d'autres poissons, les insectes, les oiseaux, les œufs, l'orignal, le wapiti et le cerf. Ils mangent également des herbes, des racines, des noix et des baies.
- Les grizzlis côtiers sont plus gros que ceux qui vivent dans les montagnes Rocheuses. Cela est principalement dû à leur régime riche en saumon, palourdes, baies et herbes des marais. Ils se nourrissent également des carcasses de baleines échouées.
- La reproduction entre les grizzlis et les ours polaires est connue pour se produire là où leurs territoires se chevauchent. Les petits sont appelés Pizzlis ou ours Grolaire.
- Malgré leur taille, les grizzlis sont capables de se déplacer à grande vitesse. Ils peuvent atteindre jusqu'à 48 kilomètres par heure sur de courtes distances.



Castor Canadien

Castor canadensis

Où se trouve: Partout en C-B, dans les rivières, les lacs et les eaux saumâtres le long de la côte.

Description: Les castors sont les plus gros rongeurs d'Amérique du Nord. Leur corps est couvert d'une épaisse fourrure brune. Leurs pattes avant ont des griffes tandis que leurs pattes arrière sont palmées pour nager. Ils se reconnaissent facilement à leurs grandes dents avant orange et à leurs larges queues plates et écailleuses.

Faits:

- Les castors se nourrissent d'une grande variété de plantes. Ils sont actifs en hiver, même sous des eaux gelées, consommant les branches et brindilles qu'ils ont mises en réserve sous l'eau près de leurs huttes.
- Les castors sont connus pour leurs capacités d'ingénierie et construisent des barrages, des canaux et des huttes en forme de dôme. Cela peut transformer tout l'écosystème en ralentissant les cours d'eau rapides et en les transformant en zones humides sinueuses, qui à leur tour deviennent un habitat pour une grande variété de plantes et d'animaux.
- Le castor est le symbole national du Canada.
- Les peaux de castor étaient utilisées à partir du XVI^e siècle pour fabriquer des chapeaux. La chasse et le commerce de ces fourrures ont poussé les Européens vers l'ouest à travers ce qui est aujourd'hui le Canada, stimulant l'exploration et le contact avec les peuples autochtones.



Bison des bois



Bison des plaines

Bisons

Où se trouve:

Bisons des bois (*Bison bison athabascaae*): habitent la région nord-est de la C-B où la végétation comprend des forêts ouvertes de trembles ou de conifères, et des broussailles avec de vastes prairies.

Bisons des plaines (*Bison bison bison*): les bisons des plaines habitent les bassins versants Halfway-Sikanni près de Pink Mountain dans le nord-est de la C-B.

Description: Les bisons sont des animaux massifs, le mammifère le plus lourd d'Amérique du Nord. Leur bosse sur les épaules et leur derrière plus petit sont caractéristiques. Les bisons peuvent également être identifiés par leur pelage brun foncé et hirsute en hiver, et par leurs longs poils sur la partie avant en été.

Faits:

- Le bison et le buffle sont des animaux différents, bien que les termes soient souvent utilisés de manière interchangeable.
- Le bison est originaire d'Amérique du Nord et d'Europe, tandis que le buffle est originaire d'Afrique et d'Asie.
- Les plus proches parents du bison sont les yaks, qui sont originaires de l'Himalaya.
- Autrefois en grands troupeaux, l'espèce a failli disparaître en raison d'une combinaison de chasse commerciale et d'abattages organisés par le gouvernement au XIXe siècle, ainsi que de l'introduction de maladies bovines provenant du bétail domestique.



Lynx roux



Lynx du Canada

Lynx roux *Lynx rufus*

Où se trouve: Les lynx roux se trouvent uniquement dans le sud de la C-B, où l'hiver est plus doux. Absents des îles côtières.

Description: Les lynx roux sont légèrement plus grands qu'un chat domestique et pèsent entre 5,4 et 15 kg (12-33 livres). Ils ont de petites touffes de poil sur les oreilles et des rayures noires sur le corps. Leur queue est courte, noire au sommet et blanche en dessous.

Faits:

- Les lynx roux peuvent survivre dans une variété d'habitats, des déserts aux marais en passant par les forêts, tant qu'il y a des endroits pour se protéger. Ils vivent souvent dans des zones rocheuses qui les protègent du froid ou de la chaleur extrêmes.

Lynx du Canada *Lynx canadensis*

Où se trouve: Dans les forêts denses dans les deux tiers nord de la province, mais pas sur les îles côtières.

Description: Les lynx du Canada sont plus grands que les lynx roux et pèsent de 8 à 17 kg (18-38 livres). Ils ont de longues touffes noires sur les oreilles et une queue courte avec une extrémité noire.

Faits:

- Le lynx du Canada a des poils sous la plante de ses larges pattes, ce qui lui donne de l'adhérence sur la neige. En revanche, le lynx roux, qui n'a pas cette sorte de poils, ne vit généralement pas dans des zones de forte neige.



Caribou forestier

Rangifer tarandus caribou

Où se trouve: Le caribou forestier se trouve dans les forêts boréales et les régions montagneuses, du nord de la C-B jusqu'au sud-est de la C-B. Trois populations sont reconnues : montagne du nord, boréale et montagne du sud.

Description: Contrairement aux autres espèces de cerfs, les caribous mâles et femelles ont des bois. Les caribous ont un corps en forme de tonneau couvert de poils denses de couleur brun clair. Leurs oreilles et leur queue sont courtes et émoussées, tandis que leurs pattes sont longues et fines. Leurs sabots sont grands et semi-circulaires.

Faits:

- Les caribous mâles perdent leurs bois à l'automne, tandis que les femelles les gardent tout l'hiver.
- Le caribou figure sur le 25 sous canadien.
- Toutes les populations de caribous en C-B sont en danger en raison de la perte et de la fragmentation de l'habitat causées par l'exploitation forestière, minière et pétrolière. Ils sont également menacés par les loups et autres prédateurs.
- Dans l'ensemble de leur aire de répartition, le caribou joue un rôle important dans la vie des peuples autochtones. Les usages traditionnels du caribou incluent des vêtements chauds pour l'hiver, des abris, de la nourriture, des outils, des sculptures sur bois de cerf, des peaux pour tambours, des bateaux et bien plus encore. Avec la diminution du nombre de caribous en C-B, ces traditions ont été profondément affectées.



Écureuil roux



Écureuil de Douglas



Écureuil volant du Nord

Écureuils arboricoles

Où se trouve:

Écureuil roux (*Tamiasciurus hudsonicus*): On le trouve dans toute la province là où les conifères sont communs, y compris sur l'île de Vancouver, mais il est absent dans d'autres parties de la côte sud-ouest.

Écureuil de Douglas (*Tamiasciurus douglasii*): Principalement présent dans les zones côtières sud-ouest. Il dépend des habitats de forêts de conifères anciennes et matures.

Écureuil volant du Nord (*Glaucomys sabrinus*): On le trouve dans toute la province dans les arbres des forêts de conifères. Bien qu'il ne puisse pas réellement voler, il peut planer sur de longues distances grâce aux membranes de peau entre ses pattes avant et arrière.

Description: Couleurs allant du rouge au brun jusqu'au gris, queues touffues, pattes arrière fortes pour sauter. Dents supérieures et inférieures longues, typiques des rongeurs.

Faits:

- Les écureuils arboricoles appartiennent à une plus grande famille, *Sciuridae*, qui comprend également les marmottes et les tamias.
- Les noix et les graines d'arbre sont leurs principales sources de nourriture. Le régime alimentaire d'un écureuil arboricole peut également inclure des fruits, des plantes, de la sève, des champignons, des insectes, des œufs d'oiseaux et des amphibiens.
- Les écureuils enterrent des noix et des graines sur une grande surface pour les retrouver pendant l'hiver et en oublient souvent certaines, ce qui entraîne la plantation de nouveaux arbres.



Marmotte commune



Marmotte à ventre jaune



Marmotte des montagnes



Marmotte de l'île de Vancouver



Marmottes

Où se trouve:

Marmotte à ventre jaune (*Marmota flaviventris*): On la trouve dans les régions montagneuses du centre-sud de la province.

Marmotte des montagnes (*Marmota caligata*): On la trouve dans les régions montagneuses de toute la C-B.

Marmotte de l'île de Vancouver (*Marmota vancouverensis*): On ne la trouve que dans les régions montagneuses de l'île de Vancouver.

Marmotte commune (*Marmota monax*): On la trouve dans les régions montagneuses de toute la C-B.

Description: Les marmottes font partie de la famille *Sciuridae*, qui comprend également les écureuils arboricoles, les tamias et les écureuils terrestres. Elles sont trapues et ont de longues dents avant (incisives) à croissance continue, typiques de tous les rongeurs. Elles passent beaucoup de temps dans et autour de leurs terriers, où elles hibernent pendant l'hiver.

Faits:

- La marmotte des montagnes est la plus grande espèce de marmotte de la C-B. Elle est à peu près de la taille d'un castor, avec un poids moyen d'environ 4,6 kg et une longueur moyenne de 61 cm.
- La marmotte de l'île de Vancouver est endémique à l'île de Vancouver, ce qui signifie qu'on ne la trouve pas à l'état sauvage ailleurs dans le monde. Elle est en danger critique d'extinction, avec un programme d'élevage en captivité en cours.



Tamia amène



Tamia mineur

Tamias

Où se trouve:

Tamia amène (*Neotamias amoenus*): On le trouve dans le centre et le sud de la C-B (à l'exclusion de l'Île de Vancouver) dans les forêts de conifères broussailleuses.

Least Chipmunk (*Neotamias minimus*): On le trouve dans le centre et le nord de la C-B, dans des habitats allant de la steppe à l'alpin.

Tamia à queue rousse (*Neotamias ruficaudus*): On le trouve dans le sud-est de la C-B, dans les forêts de conifères et les prairies.

Tamia de Townsend (*Neotamias townsendii*): On le trouve dans la vallée du Fraser, dans des zones à broussailles denses, surtout avec du salal.

Description: Les tamias font partie de la grande famille *Sciuridae*, qui comprend les écureuils arboricoles et les marmottes. Les tamias de la C-B se ressemblent beaucoup, ayant une longue queue et des rayures noires et blanches sur le dos.

Faits:

- Les tamias hibernent dans les régions où l'hiver est rigoureux, mais dans les parties plus clémentes de leur aire de répartition, ils restent actifs toute l'année.
- Leur alimentation se compose de glands, de baies, de graines d'érable, de graines de chardon, de graines de céréales, d'herbe, de racines, d'œufs d'oiseaux, d'insectes et de graines de conifères.
- Les bébés naissent et passent leurs premiers jours dans des nids construits dans des terriers souterrains.



Spermophile du Colombia



Spermophile arctique

Spermophiles

Où se trouve:

Spermophile du Colombia (*Urocitellus columbianus*): On le trouve dans le sud-est de la C-B, dans des terrains montagneux et sur les hautes plaines.

Spermophile à manteau doré (*Callospermophilus lateralis*): On le trouve dans le sud-est de la C-B, dans des forêts rocheuses et des régions de sauge.

Spermophile arctique (*Urocitellus parryii*): On le trouve dans le nord de la C-B, sur les crêtes de la toundra.

Spermophile à manteau doré de la Cascade (*Callospermophilus saturatus*): On le trouve dans les montagnes du centre-sud de la C-B.

Description: Les spermophiles sont des rongeurs appartenant à la famille des *Sciuridés*, qui comprend les écureuils arboricoles, les tamias et les marmottes.

Faits:

- Les spermophiles de l'Arctique ont un pelage rouge-jaune en été qu'ils remplacent en automne par un pelage argenté. Ce pelage est moins visible sur la neige et les aide à échapper aux prédateurs tels que les renards et les hiboux des neiges.
- Les spermophiles vivent dans des terriers, qu'ils aménagent pour l'hibernation ou pour élever leurs petits. Ces terriers ont une entrée principale et plusieurs entrées secondaires en cas de danger. Ils disposent d'une zone « toilettes » séparée pour garder le terrier propre.



Campagnol des prés



Campagnol de Townsend

Campagnols Genre *Microtus*

Où se trouve: On les trouve dans toute la C-B dans une grande variété d'habitats, y compris les prairies alpines, les forêts denses de conifères et les habitats plus arides à armoise. Il y a 10 espèces de campagnols en C-B.

Description: Les campagnols sont de petits rongeurs apparentés aux souris. Cependant, ils ont un corps plus trapu, une queue plus longue et poilue, et des yeux et des oreilles plus petits.

Faits:

- Les femelles campagnols peuvent avoir de cinq à dix portées de bébés par an. En conséquence, les populations de campagnols peuvent devenir très nombreuses en peu de temps. Une seule paire reproductrice peut produire 100 descendants chaque année.
- Les campagnols se nourrissent principalement de petites plantes ; cependant, ils mangent aussi de la charogne, des noix et des fruits.
- De nombreux prédateurs mangent des campagnols, notamment les martres, les hiboux, les faucons, les buses, les coyotes, les lynx, les renards, les rats laveurs, les écureuils, les serpents et les belettes.
- Les campagnols passent une grande partie de leur temps sous terre dans des systèmes de terriers complexes au sein d'une colonie. Cela les définit comme « semi-fouisseurs ». Là, ils nichent, cherchent protection et se nourrissent de végétation sous la surface du sol.



Cougar

Puma concolor

Où se trouve: Dans tout le sud de la C-B et sur l'île de Vancouver, dans les forêts et les zones semi-boisées, du niveau de la mer jusqu'à la zone subalpine. On ne le trouve pas à Haida Gwaii et il est rare dans le nord de la C-B.

Description: Les cougars sont les plus grands membres de la famille des félins en C-B. Les adultes peuvent mesurer presque 2,5 m (8 pieds) de la pointe du nez jusqu'au bout de leur longue queue. La couleur des cougars varie du brun-roux au fauve. Les jeunes cougars ont des taches jusqu'à l'âge de 4-5 mois.

Faits:

- Les cougars sont également connus sous les noms de puma et lion des montagnes.
- L'empreinte moyenne d'un cougar adulte mesure environ 9 cm de long sur 10 cm de large. Comme celles des autres chats, ses empreintes sont arrondies avec quatre orteils et ne montrent pas les griffes.
- Le cougar est un prédateur embusqué. Le cerf est sa proie principale, mais il chasse également une variété de rongeurs.
- Le cougar a l'aire de répartition la plus étendue de tous les mammifères terrestres sauvages d'Amérique, allant du Yukon au Canada jusqu'aux Andes du sud au Chili.
- L'île de Vancouver a la plus forte densité de cougars en C-B.



Coyote

Canis latrans

Où se trouve: Les coyotes se trouvent dans les prairies, les déserts, les collines forestières et les montagnes à travers la C-B, ainsi que près des zones habitées par les humains. Absent des îles côtières.

Description: Le coyote moyen pèse de 7 à 20 kg (15 à 44 livres). La couleur de leur pelage est principalement gris clair et rouge ou fauve, avec des mélanges de noir et de blanc. Le coyote fait partie de la famille des chiens (*Canidae*) et est plus petit que le loup.

Faits:

- Les coyotes sont très vocaux et aboient, jappent et mugissent ensemble pour favoriser les liens au sein du groupe familial.
- Les coyotes sont principalement carnivores. Leur régime alimentaire se compose de cerfs, de rongeurs, d'oiseaux, de reptiles, d'amphibiens, de poissons et d'invertébrés. Ils peuvent également manger des fruits et des légumes à l'occasion.
- Le coyote est un personnage important dans les traditions autochtones, généralement représenté comme un farceur.
- Les coyotes sont polyvalents, capables de s'adapter et de s'étendre dans des environnements modifiés par les humains. Les coyotes urbains sont fréquents dans de nombreuses villes, y compris Vancouver.



Cerf mulet



Cerf à queue blanche

Cerfs

Où se trouve:

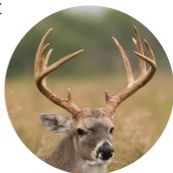
Cerf mulet (*Odocoileus hemionus*): Répandu dans toute la C-B, il migre des forêts en altitude en été vers les collines plus basses en hiver.

Cerf à queue blanche (*Odocoileus virginianus*): Présent dans la moitié est de la C-B dans les forêts montagneuses et les broussailles en été, et dans les fonds de vallée en hiver.

Description: Les différences les plus visibles entre le cerf à queue blanche et le cerf mulet sont la taille des oreilles, la couleur de la queue (celle du cerf mulet est plus grande et la queue a le bout noir), et la configuration des bois. Les bois du cerf mulet se ramifient en se développant, plutôt que de se ramifier à partir d'une seule tige principale, comme c'est le cas pour le cerf à queue blanche.

Faits:

- Il existe 3 sous-espèces de cerfs muets en C-B : le cerf à queue noire de Sitka, le cerf à queue noire de Colombie et le cerf mulet des Rocheuses.
- Les cerfs sont « crépusculaires », ce qui signifie qu'ils sont les plus actifs à l'aube et au crépuscule, et qu'ils se reposent de manière sporadique tout au long de la journée et de la nuit.
- Les cerfs muets tirent leur nom de leurs grandes oreilles, qui ressemblent à celles d'un mulet.



Cerf à queue blanche



Élans

Où se trouve:

Élan de Roosevelt (*Cervus canadensis roosevelti*): Son aire de répartition inclut les forêts tempérées pluvieuses et les habitats en lisière de forêt sur l'île de Vancouver et la Sunshine Coast.

Élan des Rocheuses (*Cervus canadensis nelsoni*): On le trouve dans le sud-est de la C-B, dans les forêts subalpines des Rocheuses.

Description: L'élan de Roosevelt est plus grand que l'élan des Rocheuses. Il a une tête et un cou brun foncé, un corps rougeâtre et une croupe de couleur claire.

Faits:

- Les élans peuvent peser jusqu'à 540 kg (1 200 livres).
- Les élans sont également connus sous le nom de « wapiti », un mot dérivé des mots shawnee et cri signifiant « croupe blanche ».
- Les élans sont principalement herbivores, leur régime alimentaire variant selon les saisons. Ils mangent des herbes et des plantes au ras du sol au printemps et en été, et des plantes ligneuses comme l'écorce et les brindilles à l'automne et en hiver. Ils consomment parfois des os, des bois ou même des œufs d'oiseaux pour compléter leur apport en minéraux et en nutriments.
- Quatre des six sous-espèces d'élans connues pour avoir habité l'Amérique du Nord depuis les temps historiques sont encore présentes. Les deux autres sous-espèces sont disparues depuis au moins un siècle.



Pékan

Pekania pennanti

Où se trouve: Principalement dans les forêts anciennes de conifères. On les trouve dans une grande partie de la C-B, mais pas sur les îles côtières.

Description: Les pékans sont des membres de taille moyenne de la famille des belettes, avec un corps long, de courtes pattes et des oreilles arrondies. Ils sont brun foncé et peuvent sembler presque noirs. Ils ont une longue queue et sont parfois appelés « chats pêcheur » ; cependant, ils ne sont pas liés aux chats (félins).

Faits:

- Malgré leur nom « fisher » (pêcheur) en anglais, ils ne sont pas connus pour manger du poisson. Leur proie principale est le lièvre d'Amérique et le porc-épic. Ils complètent également leur alimentation avec des insectes, des noix, des baies et des champignons.
- Les pékans ont peu de prédateurs à part les humains, qui les piègent pour leur fourrure.
- Leurs pattes sont grandes, avec des griffes rétractiles, ce qui leur facilite le déplacement sur la neige.
- Les articulations de leurs chevilles sont très mobiles, ce qui leur permet de descendre des arbres la tête la première. C'est une habileté inhabituelle chez les mammifères.



Vison d'Amérique

Neogale vison

Où se trouve: Présent partout en C-B, généralement près de l'eau. Trois sous-espèces sont présentes dans la province: le vison de l'Ouest, le vison de l'île de Vancouver et le vison de l'Alaska.

Description: Membre semi-aquatique de la famille des belettes avec un corps long, des pieds palmés et une longue queue cylindrique. Leur fourrure est dense et peut varier du noir foncé au fauve clair.

Faits:

- Les tanières de visons se composent généralement de longs terriers dans les berges des rivières, de trous sous les troncs, les souches d'arbres ou les racines, ainsi que d'arbres creux.
- Le vison d'Amérique est un animal carnivore qui se nourrit de rongeurs, de poissons, de crustacés, d'amphibiens et d'oiseaux.
- Les grands oiseaux de proie, tels que les aigles à tête blanche et les grands-ducs d'Amérique, chassent occasionnellement le vison d'Amérique.
- Les visons sont piégés ou élevés pour leur fourrure, principalement utilisée dans les manteaux, vestes, capes et accessoires en fourrure.
- Bien qu'il soit originaire d'Amérique du Nord, le vison d'Amérique a établi des populations en Europe, en Asie et en Amérique du Sud, où il s'est échappé ou a été relâché depuis des fermes de fourrure. Il est considéré comme une espèce invasive et nuit à la faune et aux habitats locaux.



Martre du Pacifique



Martre d'Amérique

Martres

Où se trouve:

Martre du Pacifique (*Martes caurina*): Se trouve le long de la côte ouest de la C-B dans les forêts de feuillus et de conifères.

Martre d'Amérique (*Martes americana*): Se trouve dans les forêts anciennes de conifères et mixtes de toute la C-B.

Description: Les martres sont longues et élancées, avec un pelage allant du jaunâtre au brun, voire presque noir. La martre du Pacifique a une coloration légèrement différente, un museau plus grand et un crâne plus large que la martre d'Amérique.

Faits:

- Le régime alimentaire de la martre est omnivore et varie selon les saisons, mais elle se nourrit principalement de petits mammifères comme les campagnols. En hiver, elle mange des lièvres et des écureuils.
- Les martres jouent un rôle important dans la dispersion des graines ; celles-ci traversent généralement l'animal intactes et peuvent germer.
- Aux XIXe et XXe siècles, les martres ont été chassées de manière excessive pour leur fourrure, utilisée pour confectionner des vêtements de luxe. Depuis, des mesures de protection et des efforts de réintroduction ont permis aux populations d'augmenter, mais la déforestation reste un problème pour la martre sur une grande partie de son aire de répartition.



Belette à queue longue



Hermine en été



Hermine en hiver



Belettes

Où se trouve:

Hermine (*Mustela richardsonii*): On la trouve dans les forêts de toute la C-B.

Belette à queue longue (*Neogale frenata*): On la trouve dans les forêts du sud jusqu'au centre de la C-B.

Belette pygmée (*Mustela nivalis*): On la trouve dans les forêts de l'est de la C-B.

Description: Les belettes ont un corps mince et un cou allongé. Leurs pattes sont courtes et la longueur de leur queue varie selon les espèces. Leur dos est recouvert de fourrure brun-roux et leur ventre est crème. En hiver, leur pelage devient entièrement blanc.

Faits:

- Les hermines sont également appelées « belette » lorsqu'elles ont leur pelage d'été. En hiver, lorsqu'elles sont complètement blanches, les hermines sont prisées comme objet de luxe utilisé pour garnir manteaux et autres articles. Elles étaient également utilisées par les peuples autochtones comme garniture sur leurs regalia.
- Les belettes se nourrissent principalement de petits rongeurs, mais elles mangent aussi des lapins, des oiseaux, des amphibiens, des reptiles et des insectes.
- Le nom collectif des belettes est une « bande ».
- Les belettes ne creusent pas leurs propres terriers ; elles utilisent plutôt les terriers des rongeurs qu'elles tuent. Elles utilisent également des tas de bois, ou des amas de pierres.



Souris sylvestre du Nord-Ouest

Peromyscus keeni

Où se trouve: On la trouve dans les forêts le long de la côte ouest de la C-B, y compris sur les îles.

Description: Cette espèce a de grands yeux, un dos brun-gris foncé et un ventre blanc. On note qu'elle est meilleure coureuse et sauteuse que la souris domestique commune (une espèce introduite que l'on trouve plus souvent dans les habitations).

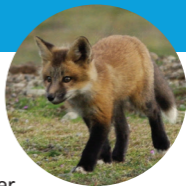
Faits:

- Le nom commun en anglais de « deer mouse » fait référence à la fois à leur agilité et à leur coloration bicolore, semblable à celle d'un cerf.
- Les souris sylvestres sont connues pour être porteuses de hantavirus. Cette maladie n'affecte pas les souris, mais peut être mortelle pour les humains.
- Les souris sylvestres consomment parfois des graines trouvées dans les excréments d'ours noirs. Elles stockent également des graines pour survivre à l'hiver.
- Il existe 80 espèces de souris sylvestres en Amérique du Nord. Cependant, on pense que 10 espèces sont disparues en raison d'un habitat limité et de la prédation par les chats sauvages et d'autres prédateurs.



Renard roux

Vulpes vulpes



Où se trouve: Présent partout en C-B, sauf à Haida Gwaii, sur l'île de Vancouver et dans les îles du Golfe. Le renard roux se retrouve dans une variété d'habitats sur l'ensemble de son aire de répartition, des prairies et des terres broussailleuses aux forêts, ainsi que dans les zones urbaines.

Description: Le renard roux a un pelage brun-rouge, de longues pattes, des « bas » noirs, des oreilles pointues avec des bouts noirs, et une grande queue touffue à l'extrémité blanche. Son museau peut être noir ou brun-rouge.

Faits:

- Les renards sont des animaux opportunistes qui se nourrissent d'une variété de plantes et d'animaux. Les petits rongeurs représentent une part importante de leur alimentation, mais ils mangent également des lièvres, des marmottes, des spermophiles, des oiseaux et des œufs d'oiseaux, ainsi que des invertébrés. Les végétaux qu'ils consomment incluent les baies, les pommes, les glands et le maïs.
- Dix sous-espèces de renard roux sont reconnues en Amérique du Nord. Deux se trouvent en C-B : le renard roux de C-B, *V. v. abietorum*, et le renard roux des Cascades, *V. v. cascadenensis*.
- Les loups sont reconnus pour tuer et manger des renards roux lors de disputes pour des carcasses.



Chèvre de montagne

Oreamnos americanus

Où se trouve: En C-B on les trouve tout le long de la côte et dans les montagnes Rocheuses, généralement au-dessus de la limite des arbres.

Description: La chèvre des montagnes possède un corps trapu, une bosse au-dessus de l'épaule, de courtes cornes noires pointues et des oreilles longues, étroites et pointues. Son pelage est blanc et hirsute, et ses sabots ont deux orteils.

Faits:

- Les chèvres de montagne sont herbivores et passent la majeure partie de leur temps à brouter. Leur régime alimentaire comprend des graminées, des herbes, des carex, des fougères, des mousses, des lichens, ainsi que des brindilles et des feuilles d'arbustes et de conifères poussant dans leur habitat de haute altitude.
- À l'état sauvage, les chèvres de montagne vivent généralement de 12 à 15 ans, leur espérance de vie étant limitée par l'usure de leurs dents. En captivité, elles peuvent cependant vivre de 16 à 20 ans.
- Le cougar est le principal prédateur de la chèvre de montagne ; suffisamment puissant pour maîtriser un adulte, il est également doté d'une agilité exceptionnelle qui lui permet de se déplacer dans cet habitat rocailleux. Parmi les autres prédateurs figurent le loup, le carcajou, le lynx et l'ours.



Lièvre d'Amérique à pattes blanches

Lepus americanus

Où se trouve: On le trouve toute l'année dans les fourrés, les boisés et les forêts mixtes jusqu'aux altitudes subalpines partout en C-B.

Description: Parfois appelé « lièvre variable » parce que sa fourrure change avec les saisons, passant du brun en été au blanc en hiver. Ses pattes arrière sont grandes et poilues, ce qui permet au lièvre de rester au chaud et, comme des raquettes, de rester au-dessus de la neige profonde.

Faits:

- En hiver, les lièvres d'Amérique mangent des branches, des brindilles et de petits troncs de bouleaux, d'aulnes et de saules. En été, ils consomment des feuilles de bleuets, de saule, de bouleau, de salal et de thé du Labrador.
- Les lièvres d'Amérique sont des proies importantes pour de nombreux prédateurs. Le principal prédateur est le lynx du Canada, mais d'autres incluent : le lynx roux, le pékan, la martre, la belette à longue queue, le vison, le renard, le coyote, le loup, le cougar, le grand-duc d'Amérique, la chouette rayée, la chouette tachetée, le faucon à queue rousse, l'autour des palombes et l'aigle à tête dorée.
- Le lièvre d'Amérique peut avoir jusqu'à quatre portées par an, chacune comptant en moyenne de trois à huit petits.



Original

Alces alces

Où se trouve: Présent dans la majeure partie de la C-B, à l'exception des coins extrême nord-ouest et sud-est, ainsi que des îles côtières.

Description: En moyenne, un orignal adulte mesure de 1,4 à 2,1 m (4 pi 7 po à 6 pi 11 po) de hauteur à l'épaule, ce qui le rend plus de 30 cm (1 pi) plus grand que le membre suivant le plus grand de la famille des cervidés, l'élan. Leurs pattes sont longues et étroites, sous un corps et une tête trapus. Les originaux mâles ont des bois larges et plats avec des pointes le long du bord extérieur.

Faits:

- Les originaux ont les plus grandes bois (ou panaches) de tous les cerfs vivants.
- Les originaux avec des bois ont une audition plus fine que ceux qui n'en ont pas. Une étude sur les panaches avec un microphone a révélé que les panaches plats servent à amplifier le son jusqu'à l'oreille de l'original.
- Après la saison de reproduction, les mâles perdent leurs lourds bois afin d'économiser de l'énergie pour l'hiver. Une nouvelle paire de panaches repoussera ensuite au printemps.
- Les originaux sont herbivores et ont une alimentation saisonnière. En hiver, leur régime consiste principalement en branches ligneuses, comme le saule, le sapin et le bouleau, tandis que l'alimentation estivale inclut une plus grande quantité de feuilles et de plantes aquatiques, riches en sodium essentiel.



Loutre de rivière d'Amérique du Nord

Lontra canadensis

Où se trouve: On la trouve partout dans la province, dans les lacs, les zones humides, les cours d'eau, ainsi que dans les baies côtières abritées et les estuaires.

Description: Les loutres de rivière sont des membres de la famille des belettes et possèdent la forme de corps longue et flexible typique de cette famille. La loutre est protégée et isolée par un pelage épais et hydrofuge. Leurs pattes sont palmées.

Faits:

- Les loutres de rivière établissent leurs terriers près du bord de l'eau. La tanière comporte généralement de nombreuses ouvertures de tunnels. Contrairement aux loutres de mer, les loutres de rivière passent du temps sur la terre ferme, à dormir, voyager et manger.
- Les loutres de rivière mangent ce qui est disponible dans et autour du plan d'eau proche. Les poissons constituent une partie principale de leur régime alimentaire, ainsi que les palourdes, moules, escargots, écrevisses, crabes et amphibiens.
- Les loutres de rivière peuvent s'approcher à quelques pieds d'un bateau ou d'une personne sur la rive en raison de leur myopie, conséquence d'une vision adaptée pour voir sous l'eau.
- Les excréments de loutre contiennent souvent des coquilles de crustacés et des écailles de poisson. Les excréments sont souvent déposés sur des bûches, des rochers ou d'autres repères.



Loutre de mer

Enhydra lutris

Où se trouve: La loutre de mer habite les environnements littoraux le long de la côte de la C-B.

Description: Les loutres de mer adultes pèsent généralement entre 14 et 45 kg, ce qui en fait les membres les plus lourds de la famille des belettes. Bien qu'elles puissent marcher sur terre, elles sont considérées comme des mammifères marins parce qu'elles passent presque toute leur vie en mer. Elles sont isolées dans l'eau par une fourrure exceptionnellement épaisse, la plus dense de tous les mammifères.

Faits:

- Les loutres de mer plongent jusqu'au fond de l'océan pour se nourrir, se nourrissant principalement d'invertébrés marins tels que les oursins, divers mollusques et crustacés, ainsi que certaines espèces de poissons.
- La loutre de mer est une espèce clé de voûte, ayant un impact particulièrement important sur son habitat. Les loutres de mer contrôlent les populations d'oursins, qui autrement causeraient des dommages considérables aux écosystèmes des forêts de varech.
- Les loutres de mer ont été intensivement chassées pour leur fourrure entre 1741 et 1911, ce qui a fait chuter leur population à 1 000-2 000 individus. Depuis l'application d'une interdiction internationale de chasse et les efforts de conservation, leur nombre augmente lentement. Elles ont été complètement éradiquées de la côte de la C-B et ne sont revenues que grâce à la réintroduction.



Porc-épic d'Amérique du Nord

Erethizon dorsatum

Où se trouve: On le trouve dans les bois de conifères partout en C-B. Ils ne se trouvent pas sur les îles côtières.

Description: Les porcs-épics sont de gros rongeurs couverts d'aiguillons. Ils sont généralement de couleur brun foncé ou noire, avec des touches de blanc. Leur corps est trapu, avec un petit visage, de courtes pattes et une queue courte et épaisse.

Faits:

- Le nom scientifique du porc-épic, *Erethizon dorsatum*, peut être librement traduit du latin par « animal au dos irritant ».
- Les aiguillons d'un porc-épic sont faits de kératine, la même protéine qui constitue les cheveux et les ongles.
- Pendant l'été, les porcs-épics mangent des brindilles, des racines, des tiges, des baies, des feuilles et d'autres végétaux. Ils consomment également certains insectes et des noix. En hiver, ils se nourrissent principalement d'aiguilles de conifères et d'écorce d'arbre.
- Lorsqu'il se sent menacé, un porc-épic adulte peut hérissier ses aiguillons, affichant une bande blanche le long de son dos, et utiliser ses dents pour émettre un bruit d'avertissement. Cependant, c'est un mythe qu'ils lancent leurs aiguillons.
- Les porcs-épics ont une espérance de vie relativement longue, certains individus atteignant 30 ans.



Raton laveur

Procyon lotor

Où se trouve: Commun dans le sud de la C-B, sur l'île de Vancouver et les îles Gulf, dans une variété d'habitats côtiers et forestiers ainsi que dans les zones urbaines.

Description: Les ratons laveurs mesurent de 40 à 70 cm de long, avec un masque noir distinctif autour des yeux, un corps brun-gris et quatre à sept anneaux foncés autour de la queue. Les pattes avant sont semblables à des mains et très habiles.

Faits:

- Le raton laveur est un omnivore opportuniste et un charognard. Son alimentation peut inclure des crabes, des écrevisses, des poissons, des amphibiens, des reptiles et des invertébrés. Les ratons laveurs fouillent également dans les poubelles humaines et mangent de la nourriture pour animaux.
- À la suite d'évasions et d'introductions délibérées au milieu du XXe siècle, les ratons laveurs se trouvent désormais dans toute l'Europe centrale, le Caucase et le Japon.
- De nombreux noms de raton laveur – dont celui-ci – font référence à son habitude de laver sa nourriture.
- Les ratons laveurs ont des pattes avant très sensibles – dix fois plus que la main humaine – en raison de la présence de nombreuses terminaisons nerveuses. En réalité, ils ne lavent pas leur nourriture pour des raisons d'hygiène ou de digestion, mais pour améliorer leur sens du toucher, ce qui leur donne plus d'informations sur leur nourriture.



Mouffette tachetée de l'Ouest



Mouffette rayée

Mouffettes

Où se trouve:

Mouffette rayée (*Mephitis mephitis*): On la trouve dans tout le sud de la C-B, en particulier dans la vallée du Fraser. Absente des îles côtières.

Mouffette tachetée de l'Ouest (*Spilogale gracilis*): On la trouve dans le sud-ouest de la C-B, à l'exception des îles.

Description: De la taille d'un chat domestique, les mouffettes se reconnaissent à leur odeur forte et distinctive, à leur queue touffue et à leurs marques noires et blanches. Les mouffettes rayées ont deux larges bandes blanches tout le long de leur corps noir, alors que les mouffettes tachetées ont une combinaison de lignes et de taches le long de leur dos.

Faits:

- Alors que les forêts ont été converties en zones industrielles et résidentielles, les mouffettes rayées ont élargi leur territoire et ont repoussé les mouffettes tachetées, qui vivent davantage en forêt.
- Les mouffettes sont omnivores; elles se nourrissent d'insectes, de petits vertébrés (comme les souris, les campagnols, les lapereaux, les petits oiseaux, les petits reptiles et les amphibiens), de racines, de grains, de fruits et de baies. En milieu urbain, elles mangent également de la nourriture pour animaux domestiques et des déchets.



Mouflon d'Amérique

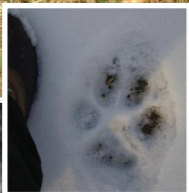
Ovis canadensis

Où se trouve: On le trouve dans les chaînes de montagnes Rocheuses et Côtières de la C-B.

Description: Les mouflons d'Amérique tirent leur nom anglais « bighorn sheep » du fait que les mâles ont de grandes cornes courbées. Les brebis (femelles) ont aussi des cornes, mais elles sont plus courtes et plus droites. Ces moutons ont un corps trapu, un pelage brun clair à foncé, et une grande tache blanche bien visible sur leur derrière.

Faits:

- Les mouflons mâles ont de gros noyaux de cornes et des sinus élargis pour protéger le cerveau en absorbant l'impact des affrontements lorsqu'ils se heurtent la tête.
- Les mouflons sont considérés comme de bons indicateurs de la santé des terres, car l'espèce est sensible à de nombreux problèmes environnementaux causés par les humains, tels que la perte d'habitat, la transmission de maladies par le bétail, la chasse non réglementée et le dérangement dû aux activités récréatives.
- Les mouflons broutent des herbes et des arbustes et cherchent des minéraux pour lécher les sels naturels.
- Le mouflon des Rocheuses est le mammifère provincial de l'Alberta.



Loup gris

Canis lupus

Où se trouve: Présent partout en C-B, y compris sur les îles côtières.

Description: Le loup est le plus grand membre sauvage de la famille des chiens, les *Canidés*, qui comprend également les coyotes et les renards. Le pelage du loup est généralement tacheté de blanc, brun, gris et noir. Ses oreilles sont arrondies et sa queue est longue. Il est mince et puissamment bâti, avec une cage thoracique large et profondément descendante, un dos incliné et un cou très musclé.

Faits:

- Le loup est principalement un carnivore et se nourrit de grands mammifères sauvages à sabots ainsi que de petits animaux, de bétail et de charognes.
- Les dents du loup sont grandes et solides, ce qui leur permet de broyer les os.
- Le loup peut être une espèce clé de voûte, une espèce ayant un impact important sur son environnement naturel. Sans la prédation du loup, les populations d'herbivores, comme les cerfs, augmentent et broutent excessivement les arbres et les arbustes.
- Le loup de mer (*Canis lupus crassodon*) est une sous-espèce de loup gris, endémique de la côte du Pacifique Nord-Ouest. Ils sont uniques en raison de leur mode de vie semi-aquatique, qui inclut un régime alimentaire presque entièrement basé sur le milieu marin.



Carcajou

Gulo gulo

Où se trouve: Présent dans l'ensemble des zones forestières de la C-B, à l'exception des îles côtières.

Description: Les carcajous sont des carnivores de taille moyenne (1 m de long) et le plus grand membre terrestre de la famille des mustélidés en Amérique du Nord. Ils ont une longue fourrure allant du brun au noir, souvent avec un masque facial pâle et des bandes jaunâtres ou beiges latéralement depuis les épaules, traversant juste au-dessus de la queue.

Faits:

- La structure du crâne du carcajou est particulièrement solide, ce qui lui permet de broyer des os et de consommer des carcasses gelées.
- Les carcajous sont principalement des charognards, mais ils chassent et tuent aussi des proies aussi grosses que des cerfs adultes.
- La réputation du carcajou d'avoir un appétit insatiable se reflète dans son nom latin *Gulo*, qui signifie « glouton ».
- Les carcajous ont une fourrure épaisse et huileuse qui repousse l'eau et résiste au gel. Cela a conduit à sa popularité traditionnelle comme doublure pour les capuchons des parkas, où la respiration se condense.

Liste de cartes

- Blaireau d'Amérique du Nord
- Chauves-souris
- Ours noir
- Ours grizzli
- Castor canadien
- Bisons
- Lynx roux & lynx du Canada
- Caribou
- Écureuil arboricoles
- Marmottes
- Tamias
- Spermophiles
- Campagnols
- Cougar
- Coyote
- Cerfs
- Élans
- Pékan
- Vison d'Amérique
- Martres
- Belettes
- Souris sylvestre du Nord-Ouest
- Renard roux
- Chèvre de montagne
- Lièvre d'Amérique
- Orignal
- Loutre de rivière
- Loutre de mer
- Porc-épic d'Amérique du Nord
- Raton laveur
- Mouffettes
- Mouflon d'Amérique
- Loup gris
- Carcajou

10

9

8

7

6

5

4

3

2

1cm



HCTF Education



HCTF Education